

InCantiere

Ultime notizie sulle nuove tratte A36 Autostrada Pedemontana Lombarda

Maggio 2026

Sommario

Introduzione

Pag. 2

La mappa dei cantieri

Pag. 3

Cronoprogramma dei lavori

Pag. 4

I numeri dei cantieri

Pag. 4

I cantieri sul territorio

Pag. 5

Modifiche alla viabilità

Pag. 11

Tecnologia in azione: idrofresa

Pag. 13

Flash news

Pag. 14



**Autostrada
Pedemontana
Lombarda**



Introduzione

Questo documento nasce oggi con l'obiettivo di dare aggiornamenti sullo stato di **avanzamento dei lavori lungo il tracciato delle tratte B2 e C dell'Autostrada Pedemontana Lombarda** a cittadini, amministratori locali e tutti coloro che sono interessati dalle cantierizzazioni per il completamento dell'A36. La complessità dell'opera in fase di realizzazione, che rende necessario un insieme articolato di interventi sul territorio, richiede attenzione e comunicazione: per questo motivo, Autostrada Pedemontana Lombarda ha deciso di pubblicare periodicamente un documento informativo con **un quadro sintetico delle principali attività in corso**, con particolare riferimento ad alcuni cantieri attivi, agli interventi sulla viabilità locale e alle attività ambientali.

I lavori attualmente in corso interessano:

- la **tratta B2**, che comporta la profonda riqualificazione della SP35 Milano–Meda nel tratto compreso tra Lentate sul Seveso e Cesano Maderno;
- la **tratta C**, che collegherà Cesano Maderno alla Tangenziale Est di Milano (A51) all'altezza di Vimercate, creando un nuovo asse di connessione strategico sul territorio;
- un sistema di **opere connesse** e di **viabilità locale**, indispensabili per garantire continuità alla mobilità quotidiana durante i cantieri.

L'intervento è promosso dalla concessionaria autostradale **Autostrada Pedemontana Lombarda SpA**, con **Concessioni Autostradali Lombarde SpA (CAL)** nel ruolo di concedente, e la realizzazione è affidata a **Pedelombarda Nuova SCpA** che è il Contraente generale dell'Opera. Si tratta di un sistema complesso di competenze che lavora in costante raccordo con enti territoriali e autorità di controllo.

Perché è stato redatto questo documento?

Per comunicare le principali informazioni sulla situazione dei lavori.

A chi è rivolto?

A cittadini, amministratori locali e a chi vive o lavora nelle aree interessate dalle cantierizzazioni.

Quando viene aggiornato?

Mensilmente, in base all'avanzamento dei lavori.





Nuove tratte A36 - Autostrada Pedemontana Lombarda

Maggio 2026

La mappa dei cantieri (cliccabile)



Cronoprogramma dei lavori

I lavori delle tratte B2 e C sono **iniziati a dicembre del 2024** e si sviluppano per fasi successive¹. Non si tratta di un cantiere lineare, ma di un mosaico di interventi che procedono in parallelo, adattandosi a interferenze, vincoli ambientali e necessità locali.

Nel corso del tempo il cronoprogramma iniziale ha richiesto diversi aggiornamenti: varianti progettuali condivise con gli enti, interferenze² con sottoservizi complessi e approfondimenti ambientali hanno reso necessario ricalibrare alcune fasi operative.

A maggio 2026, lo scenario di riferimento, condiviso con le amministrazioni competenti, prevede all'apertura delle tratte **entro la fine del 2028**. Per contenere il più possibile i tempi, molte attività vengono portate avanti contemporaneamente: gallerie, trincee, ponti e viabilità locale avanzano su più fronti, con un'attenta programmazione delle fasi di maggiore impatto sul territorio.



I numeri dei cantieri

Le tratte B2 e C rappresentano **uno dei cantieri infrastrutturali più importanti attualmente attivi in Lombardia**, non solo per estensione ma anche per complessità tecnica e ambientale.

Nei cantieri operano **fino a circa 200 operai al giorno**. A questo numero si aggiunge quello degli **operai impegnati alla risoluzione delle interferenze** (circa 50) e dei **circa 150 tecnici** impegnati nella direzione del cantiere, direzione lavori, controllo della sicurezza e progettazione delle varianti e degli aspetti di dettaglio. In generale, lungo l'intero tracciato sono inoltre coinvolte **oltre 120 imprese**.

Si tratta di un sistema articolato di cantieri che opera in **coordinamento su più territori**, a testimonianza della dimensione e della complessità dell'opera.



¹ Con **"fasi successive"** si intende **la suddivisione delle attività di cantiere in più passaggi temporali**, ciascuno con una specifica configurazione dei lavori e, ove necessario, della viabilità. Questo approccio consente di gestire in modo graduale gli interventi, garantire la sicurezza e ridurre l'impatto complessivo sulla circolazione e sulla vita quotidiana dei territori interessati.

² Per **"interferenze"** si intendono **le interazioni tra le attività di cantiere e le infrastrutture esistenti**, come reti di sottoservizi (acqua, gas, energia elettrica, telecomunicazioni), strade, ferrovie o altri manufatti presenti nel sottosuolo o in superficie. La gestione delle interferenze è necessaria per garantire la sicurezza e la programmazione dei lavori, la continuità dei servizi e il corretto avanzamento delle opere.

I cantieri sul territorio

I lavori delle tratte B2 e C dell'Autostrada Pedemontana Lombarda non si concentrano in un unico punto, ma **interessano un sistema territoriale ampio e articolato**, attraversando contesti urbani, infrastrutture esistenti, aree verdi e nodi strategici della mobilità locale. I cantieri sono **distribuiti lungo l'intero tracciato e procedono per fasi**, con attività che spesso si sviluppano in parallelo su più fronti, in funzione delle caratteristiche di ciascuna area.

Si tratta di un intervento complesso, che combina **opere principali come gallerie, trincee, ponti e svicoli**, a un insieme di **opere connesse**: adeguamenti della viabilità locale, sistemazioni provvisorie e definitive delle strade, interferenze con sottoservizi e interventi di mitigazione ambientale. Questa articolazione consente di far avanzare l'opera nel suo complesso, mantenendo al tempo stesso l'accessibilità ai quartieri, alle attività e ai servizi.

La presenza dei cantieri comporta inevitabilmente **impatti temporanei sulla quotidianità**, in particolare sulla circolazione e sull'uso degli spazi pubblici. Per questo, **le attività vengono pianificate e realizzate in stretto coordinamento con le amministrazioni comunali e gli enti competenti**, con l'obiettivo di contenere i disagi, garantire la sicurezza e accompagnare il territorio lungo tutte le fasi di trasformazione.

All'interno di questo quadro generale, **ogni Comune è interessato da interventi specifici**, calibrati sulle caratteristiche urbanistiche, ambientali e infrastrutturali locali. In questo primo numero di **InCantiere**, le attività nei diversi Comuni sono riportate, in alcuni casi, in forma sintetica. Nei prossimi numeri saranno progressivamente sviluppati approfondimenti.



Cantierizzazioni Tratta B2

Barlassina

A **Barlassina** sono in corso interventi puntuali e opere connesse, come cantierizzazioni localizzate, gestione di sottoservizi e adeguamenti della viabilità locale. In particolare, nel territorio



ATTIVITÀ DI INFISSIONE PALANCOLE SULLA SPALLA A DEL PONTE IN VIA PRATI

Nuove tratte A36 - Autostrada Pedemontana Lombarda

Maggio 2026

comunale sono state concluse le attività relative **alle sottofondazioni e alle palancole³ del ponte in via Prati, e sono in corso le fondazioni.**

Meda e Seregno

Nel territorio di **Meda-Seregno** prosegue la realizzazione del cavalcaferrovia della futura tangenziale di Meda, con le lavorazioni attualmente concentrate sugli elementi strutturali di sostegno.

Focus territorio:

Lentate sul Seveso

Nel territorio di Lentate sul Seveso gli interventi riguardano prevalentemente le **attività di bonifica, gli scavi e le opere in corrispondenza dello svincolo**, con una gestione puntuale delle interferenze con sottoservizi, demolizioni e viabilità locale. In particolare, sono iniziate le attività di realizzazione del muro di sostegno **MU34** sulla rampa del futuro nuovo svincolo di Lentate e procedono le attività di smaltimento delle macerie derivanti dalle demolizioni dei fabbricati preesistenti, in prossimità dell'attraversamento della SP35 Statale dei Giovi.



CANTIERIZZAZIONE RAMPA PISTA A SVINCOLO DI LENTATE.

³ Con **“palancole”** si indicano elementi strutturali, generalmente metallici, che vengono **infissi nel terreno per realizzare opere di contenimento e protezione degli scavi**. Sono utilizzate, ad esempio, per sostenere terreni o argini e garantire la stabilità delle aree di lavoro durante le attività di cantiere.

Nuove tratte A36 - Autostrada Pedemontana Lombarda

Maggio 2026

Nello specifico, nella zona limitrofa di via Montegrappa sono iniziate le attività di realizzazione della paratia di pali provvisoria, necessaria per eseguire la successiva demolizione della galleria sottostante esistente. In precedenza, presso la stessa area, sono state portate a termine le demolizioni degli edifici interferenti, il cui materiale di risulta è stato riutilizzato per le attività di cantiere, una soluzione a vantaggio dell'economia circolare.

In via Appennini è stato realizzato il deposito terre n.5 della tratta B2; è un'area funzionale al deposito provvisorio delle terre che provengono esclusivamente dagli scavi del cantiere di Autostrada Pedemontana Lombarda per il successivo riutilizzo o smaltimento in cava. Infine, da via Mirabello fino a via Tonale sono in corso le attività di spostamento della rete Gas n.020/B2, interferente con il nuovo tracciato autostradale, a cura di imprese incaricate da SNAM.



DEPOSITO TERRE DI VIA APPENNINI.



Cantierizzazioni tratta C

Desio

Nel comune di Desio i cantieri interessano **gallerie artificiali** e **opere di scavalco**. Inoltre, è stato completato il campo base operativo, che ospiterà il personale di cantiere e sarà il punto di riferimento per il coordinamento di numerose attività sul territorio.



LAVORI DI REALIZZAZIONE DEL CAMPO BASE A DESIO

Cesano Maderno

A Cesano Maderno sono in corso **lavorazioni su gallerie artificiali e viabilità connessa**. Le modifiche alla circolazione sono articolate in più fasi per limitare l'impatto sul traffico urbano.

Macherio

A Macherio sono in corso i lavori delle **gallerie artificiali Macherio 1**. Nelle fasi più complesse si lavora anche su doppio turno per accelerare i tempi.

Biassono

Nel territorio di Biassono i lavori si svolgono in ambito urbano, con particolare attenzione alle **mitigazioni ambientali e paesaggistiche**, ovvero barriere, coperture delle gallerie e sistemazioni a verde.

Arcore

Ad Arcore i cantieri riguardano gallerie artificiali e **opere coordinate con la rete ferroviaria e la viabilità esistente**, in un contesto infrastrutturale complesso. Le principali attività di cantiere sono gli scavi, che richiedono una grande presenza di mezzi a causa della movimentazione del terreno⁴.

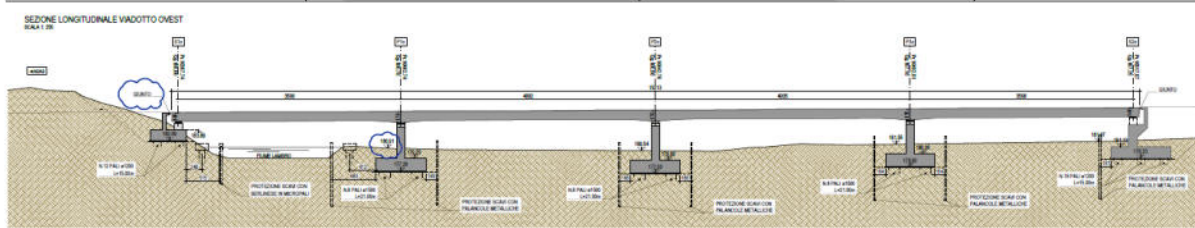


ATTIVITÀ DI SCAVO DELLA GALLERIA ARCORE 2

⁴ Con “**movimentazione delle terre**” (o del terreno) si intende l'insieme delle **operazioni di scavo, trasporto, deposito, riutilizzo o smaltimento dei terreni** derivanti dalle attività di cantiere. Queste operazioni vengono

Il ponte sul fiume Lambro

Tra le opere più significative lungo il tracciato delle tratte B2 e C rientra il **ponte di attraversamento del fiume Lambro**, un intervento di particolare complessità, sia per le caratteristiche tecniche dell'opera sia per il contesto ambientale e idraulico in cui si inserisce.



PROFILO LONGITUDINALE – PONTE LAMBRO

I lavori prevedono la **realizzazione delle strutture di fondazione e delle elevazioni del ponte**, con attività che comprendono operazioni propedeutiche, interventi nel letto del fiume e in prossimità, oltre che l'esecuzione delle opere strutturali vere e proprie. Le fasi di cantiere sono state pianificate tenendo conto delle condizioni idrauliche del fiume e dei vincoli ambientali, prevedendo lavorazioni progressive e controllate.

Particolare attenzione è riservata alle misure di protezione e mitigazione durante le attività in alveo e in sponda⁵, con l'obiettivo di garantire la sicurezza dei lavori, la stabilità delle strutture e la tutela del corso d'acqua. Le operazioni vengono svolte in coordinamento con gli enti competenti e nel rispetto delle prescrizioni autorizzative, includendo monitoraggi specifici e verifiche periodiche.

Il ponte sul Lambro rappresenta un elemento strategico per la continuità del tracciato e, al tempo stesso, **un intervento che richiede un equilibrio costante tra esigenze infrastrutturali e salvaguardia del contesto naturale**. Per questo motivo le lavorazioni procedono secondo una programmazione articolata, che consente di integrare l'avanzamento dell'opera con la gestione delle condizioni ambientali e operative del sito.

pianificate e gestite secondo procedure e autorizzazioni specifiche, nel rispetto della normativa ambientale, con l'obiettivo di garantire la sicurezza, la tracciabilità dei materiali e la tutela dell'ambiente e del territorio.

⁵ Con **“attività in alveo”** si intendono le **lavorazioni eseguite direttamente nel letto di un corso d'acqua**, mentre per **“attività in sponda”** si intendono le operazioni svolte **lungo le rive e le aree immediatamente adiacenti**. Tali attività possono includere opere di fondazione, protezione e consolidamento e sono realizzate secondo fasi controllate e specifiche prescrizioni ambientali e idrauliche, al fine di garantire la sicurezza dei lavori e la tutela del corso d'acqua.



I LAVORI DEL PONTE DEL FIUME LAMBRO

Altri comuni interessati dai lavori

Seveso, Lesmo, Lissone e altri comuni sono interessati da interventi puntuali per la cantierizzazione delle due tratte in costruzione: in particolare, si tratta di bonifiche, cantieri localizzati, adeguamenti viabilistici e interferenze con reti tecnologiche.

Perché gli impatti variano tra comuni?

Per le diverse caratteristiche urbanistiche e ambientali.

I comuni sono coinvolti nelle decisioni?

Sì, attraverso confronti tecnici, accordi operativi e momenti pubblici di informazione.

Informazioni aggiuntive

È attivo un sistema di monitoraggio ambientale (polveri, PM10, diossine) con valori entro i limiti di legge. Si applicano inoltre principi di economia circolare, recuperando e riutilizzando parte dei materiali da scavo.

Maggiori informazioni sul sito pedemontana.com nella sezione [Sostenibilità/Monitoraggio ambientale](#)



Modifiche alla viabilità

La realizzazione delle tratte B2 e C dell'Autostrada Pedemontana Lombarda comporta un **insieme di modifiche temporanee e progressive alla viabilità**, connesse all'avanzamento dei cantieri e alle attività di bonifica, cantierizzazione e gestione delle interferenze con le infrastrutture esistenti.

Le variazioni alla circolazione non riguardano un'unica opera o un singolo asse stradale, ma interessano un sistema esteso di strade comunali, provinciali e sovracomunali, nei territori attraversati o lambiti dal tracciato. Chiusure temporanee, deviazioni, riduzioni di carreggiata, viabilità provvisoria e nuovi assetti di rotatorie e svincoli si rendono necessari per consentire lo svolgimento in sicurezza delle lavorazioni, garantendo al contempo la continuità degli spostamenti quotidiani.

Lissone

Per consentire la realizzazione dei **conci⁶ della galleria** che si sviluppa al di sotto dell'attuale sedime stradale, si rende necessaria l'attivazione di una **deviazione provvisoria della viabilità di via Santa Margherita**.

La modifica alla circolazione permetterà lo svolgimento in sicurezza delle lavorazioni previste in questa fase del cantiere. Al termine delle opere di copertura del tratto di galleria interessato, **via Santa Margherita verrà ripristinata nella configurazione finale**, analoga a quella attualmente in uso.

La deviazione temporanea sarà attivata **a partire da ottobre 2026** e resterà in vigore per il tempo strettamente necessario all'esecuzione delle lavorazioni.

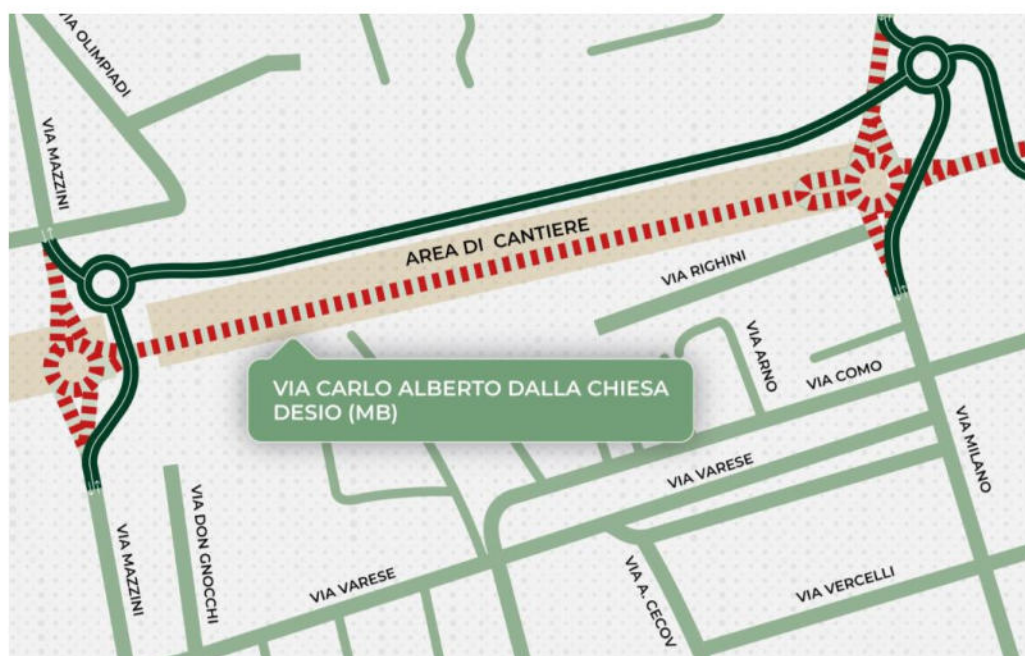


⁶ Con "conci" si intendono i **singoli elementi prefabbricati o gettati in opera che, una volta assemblati in sequenza, costituiscono la struttura della galleria** (pareti, volta e copertura). La loro realizzazione avviene per fasi successive, fino a completare il tratto di galleria previsto.

Desio

Per consentire la realizzazione della **galleria di Desio**, che si sviluppa al di sotto dell'attuale **via Carlo Alberto dalla Chiesa**, è necessaria l'attivazione di una **deviazione provvisoria della viabilità**.

La deviazione sarà organizzata **in due fasi successive**, in funzione dell'avanzamento delle lavorazioni e per garantire la sicurezza delle attività di cantiere e della circolazione stradale. Attualmente è attiva la **deviazione di Fase 1**, rappresentata nella planimetria dedicata, che entrerà in vigore **a partire da metà maggio 2026**. Le modalità di circolazione potranno essere aggiornate nelle fasi successive, in relazione allo sviluppo dei lavori.



Tecnologia in azione: idrofresa

Di cosa si tratta

L'idrofresa è **una macchina da scavo** utilizzata nei cantieri di grandi opere per affrontare **terreni particolarmente duri, compatti o eterogenei**, in cui le attrezzature tradizionali risultano meno efficienti. È dotata di due frese verticali controrotanti, che consentono di tagliare e frantumare il terreno in profondità con elevata precisione.

Viene impiegata per la realizzazione di diaframmi, elementi strutturali fondamentali per gallerie artificiali e opere di sostegno.

Perché viene utilizzata

Per l'esecuzione di diaframmi in presenza di **roccia o strati geologici resistenti, come il cosiddetto "ceppo"**.

In questi casi, l'idrofresa rappresenta una soluzione tecnica efficace perché permette di:

- lavorare in terreni molto compatti o cementati;
- mantenere una maggiore continuità dello scavo;
- garantire precisione geometrica delle opere;
- migliorare la regolarità della produzione, evitando rallentamenti prolungati.

L'impiego dell'idrofresa è **una risposta mirata a condizioni specifiche del sottosuolo**.



Dove viene utilizzata

Nei cantieri di Autostrada Pedemontana Lombarda, l'idrofresa è stata utilizzata **per la realizzazione dei diaframmi della Galleria Artificiale Macherio 1**, dove la presenza di terreni duri ha reso necessario l'utilizzo di una tecnologia più performante rispetto ai mezzi convenzionali. Il suo impiego ha consentito di operare mantenendo gli standard di sicurezza e qualità richiesti e permettendo la prosecuzione ordinata delle attività di cantiere.

Tecnologia e competenza

L'idrofresa è uno **strumento tecnologicamente avanzato**, ma la sua efficacia dipende dalla competenza tecnica, dall'esperienza sul campo e dalla capacità di adattamento delle squadre di lavoro. Nei cantieri dell'A36, la scelta di adottare questa tecnologia nasce da **un attento processo di valutazione tecnica**, che integra dati geologici, osservazione diretta e capacità di risposta alle condizioni reali del terreno.

Che differenza c'è tra l'idrofresa e i mezzi di scavo tradizionali?

L'idrofresa è progettata per lavorare efficacemente in terreni più duri o disomogenei, dove i mezzi tradizionali tendono a rallentare o perdere efficienza.

Perché non viene utilizzata sempre?

Perché è una tecnologia altamente specializzata. Viene impiegata solo quando le condizioni del terreno lo rendono necessario, evitando soluzioni sovradimensionate dove non servono.

L'uso dell'idrofresa comporta maggiori impatti ambientali?

No. Al contrario, consente uno scavo più controllato e preciso, riducendo interventi correttivi e lavorazioni ripetute. L'attività è comunque accompagnata dai monitoraggi ambientali previsti.



Flash news

Bonifiche ex ICMESA – Tavolo Permanente

Il **6 maggio 2026** si è svolto nella sede monzese di ARPA Lombardia il Tavolo Permanente dedicato allo stato di avanzamento delle bonifiche delle aree ex ICMESA, con la partecipazione di enti, amministrazioni locali, soggetti attuatori e associazioni del territorio.

Per il dettaglio degli interventi e dei dati aggiornati è disponibile il [comunicato stampa](#) dedicato, sul sito di Autostrada Pedemontana Lombarda nella sezione [Area Media e news>Comunicati stampa](#)

Contatti

Questo bollettino informativo è a cura dell'**Ufficio Comunicazione di Autostrada Pedemontana Lombarda**.

Per informazioni e chiarimenti:

- **Ufficio Comunicazione:** comunicazione@pedemontana.com
- **Ufficio Stampa:** pedemontana@bemedi.it

Per ulteriori richieste da parte dei cittadini interessati dai lavori:

- richieste@pedemontana.com